

22.4.2020

# Aikuisopiskelijan etuudet

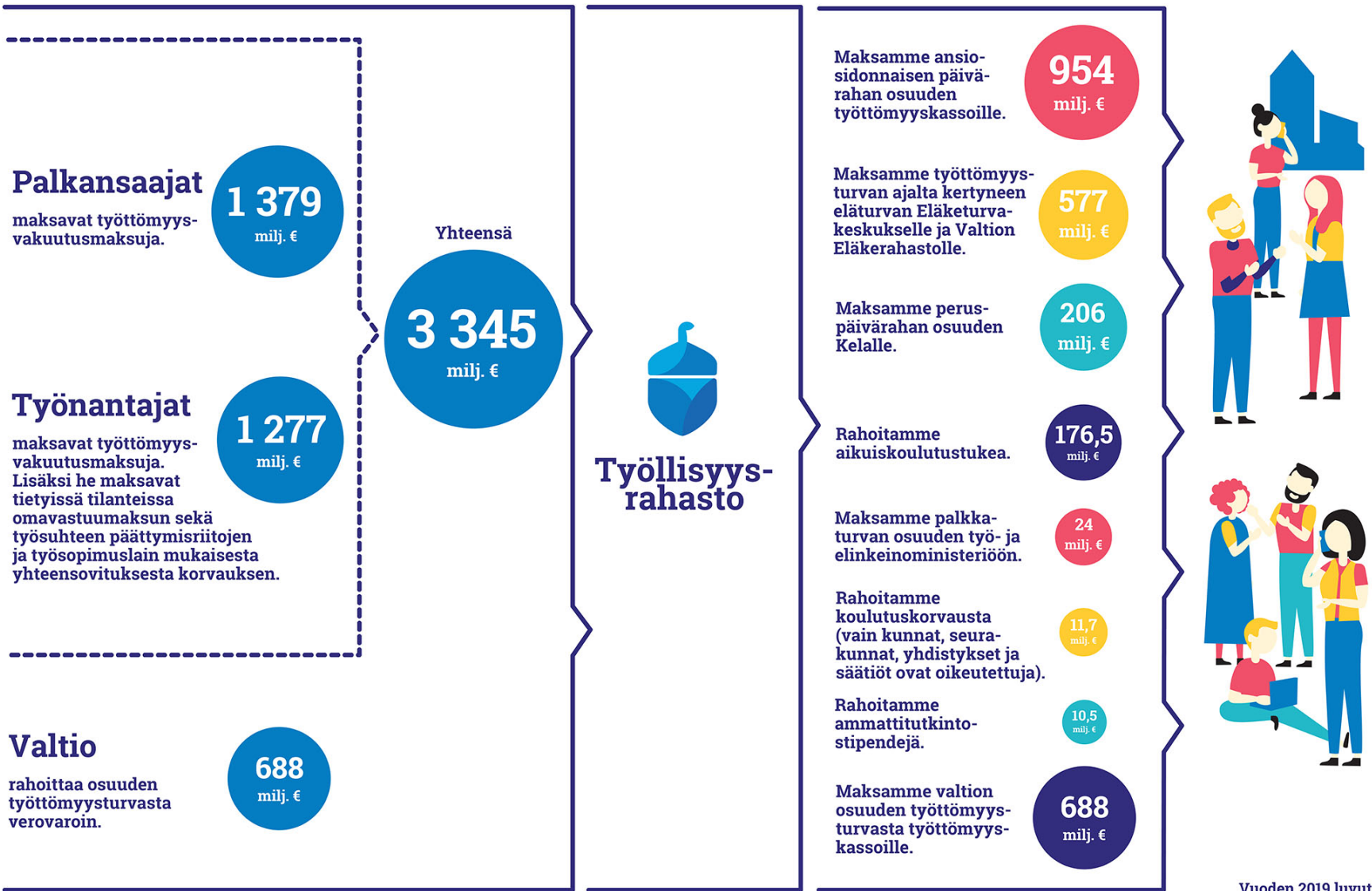
Tukimuodot, saamisedellytykset ja olennaisimmat muutokset  
1.8.2020 alkaen



Työllisyysrahasto

Sysselsättningsfonden | Employment Fund

# Rahoitamme laajasti suomalaista työelämää



# Työllisyysrahaston maksamat tuet aikuisopiskelijalle

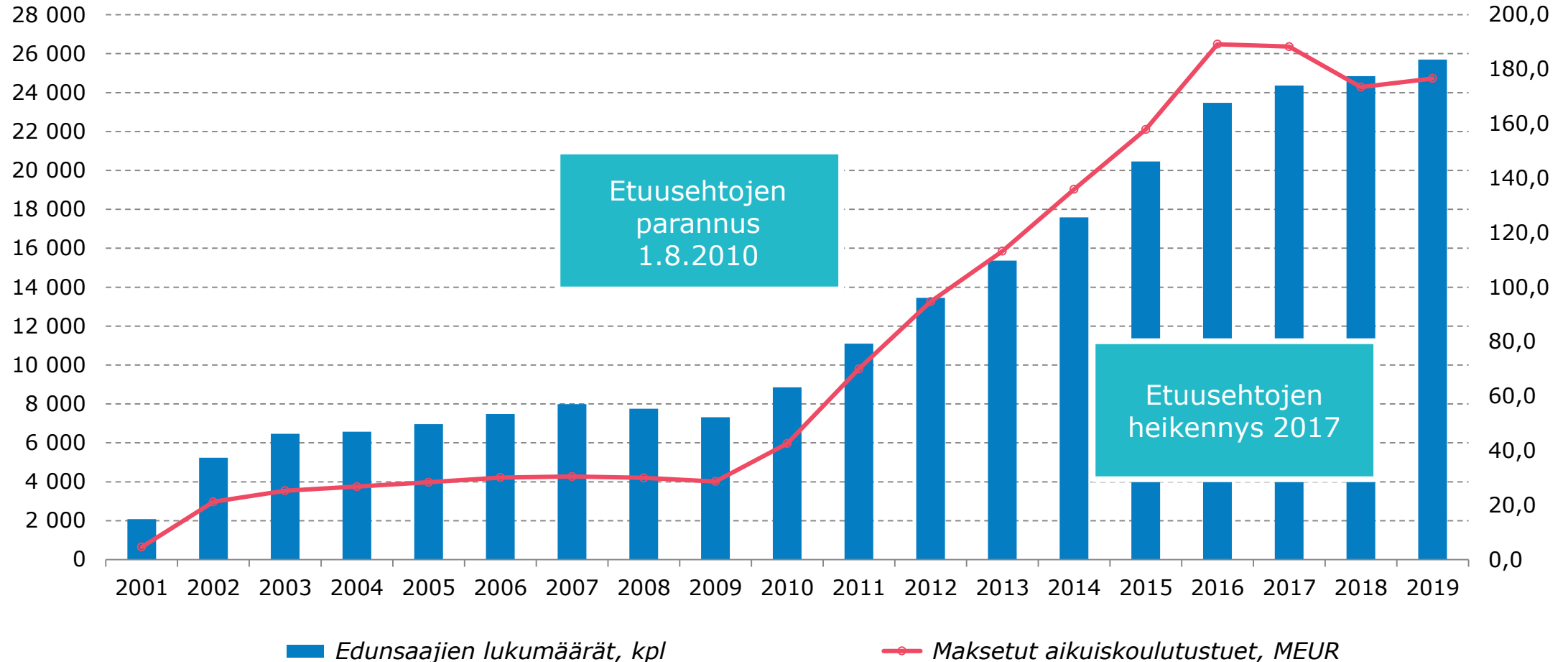
## Aikuiskoulutustuki

- Palkansaajalle tai yrittäjälle
- Vuonna 2019 tukea maksettiin yhteensä 176,5 miljoonaa euroa  
25 701 henkilölle
- Tuen määrä lasketaan ansiotuloista
- Enintään 15 kuukaudelle

## Ammattitutkintostipendi

- Myönnetään kertakorvauksena perustutkinnon, ammattitutkinnon tai erikoisammattitutkinnon suorittaneelle
- Vuonna 2019 stipendejä maksettiin yhteensä 10,5 miljoonaa euroa  
26 345 henkilölle
- Korvaus 400 euroa

# Edunsaajien lukumäärät ja maksetut aikuiskoulutustuet vuosina 2001–2019



22.4.2020

# Aikuiskoulutustuen ja ammattitutkintostipendin saamisen ehdot



Työllisyysrahasto

Sysselsättningsfonden | Employment Fund

# Mikä lasketaan tuettavaksi koulutukseksi?

- Aikuiskoulutustukea voidaan myöntää Suomessa toimivan, julkisen valvonnan alaisen oppilaitoksen opintoihin. Muu kuin julkisen valvonnan alainen koulutus ei kuulu tuettavan koulutuksen piiriin.
- **Opinnot voivat olla:**
  - Ammatillinen perustutkinto, ammattitutkinto tai erikoisammattitutkinto
  - Tutkinnon osien suorittaminen tai muu ammatillinen koulutus ammatillisessa oppilaitoksessa
  - Ammattikorkeakoulututkinto tai ylempi ammattikorkeakoulututkinto
  - Alempi tai ylempi yliopistotutkinto tai lisensiaatti- sekä tohtoriopinnot
  - Yliopisto- ja ammattikorkeakoulututkinnon osien suorittaminen kuten perus- ja aineopinnot, syventävät opinnot tai polkuopinnot
  - Avoimessa yliopistossa tai ammattikorkeakoulussa suoritettava ammatillinen lisä- tai täydennyskoulutus
  - Vapaan sivistystyön koulutus, joka on tuen hakijan ammatillista osaamista ja pätevyyttä lisäävää
    - Esimerkiksi kansanopistot, kansalaisopistot, kesäyliopistot ja liikunnan koulutuskeskukset
  - Sotilas- poliisi- ja pelastusalan koulutus
  - Perusopetuslaissa ja lukiolaissa tarkoitettu koulutus, mikäli sen puuttumisen esteenä on ammatillinen kehittyminen.



# Opintojen ammatillisuus - mitä se tarkoittaa?

- Jos aikuiskoulutustukea hakee yksittäisiin kursseihin, täytyy opintojen olla ammatillista lisä- ja täydennyskoulutusta nykyiseen työtehtävään tai ammattiin.
- **Esimerkki:**
  - Tuen hakija työskentelee lähihoitajana päiväkodissa pienten lasten ryhmässä. Hän hakee tukea avoimen yliopiston kautta suoritettaville kasvatustieteen perusopintojen yksittäisille kursseille. Hakijan nykyisen työn ja ammatin huomioon ottaen kasvatustieteen opintoja voidaan pitää lisä- ja täydennyskoulutuksena ja katsoa, että opinnot tukevat hakijan nykyistä työtehtävää.
  - Tuen hakija työskentelee myyjänä vaateliikkeessä. Hän hakee tukea kesäyliopistossa suoritettavaan mindfulness tunnetaitovalmentaja -opintoihin. Koulutuksen ei voida myöntää tukea, koska haettu koulutus ei ole hakijan nykyiseen työtehtävään katsottuna ammatillista lisä- tai täydennyskoulutusta.



# Ammattitutkintostipendi

- **Tulevat lakimuutokset eivät vaikuta ammattitutkintostipendiin.**
- Ammattitutkintostipendi voidaan myöntää suoritetun ammatillisen perustutkinnon, ammattitutkinnon tai erikoisammattitutkinnon perusteella. Stipendi on veroton kertakorvaus, suuruudeltaan 400 euroa.
- **Ammattitutkintostipendin saaminen edellyttää, että hakija:**
  - on tehnyt työeläkevakuutettua työtä vähintään viisi vuotta tutkinnon suorittamispäivään mennessä
  - asuu vakituisesti Suomessa
  - kuuluu Suomen sosiaaliturvan piiriin tutkinnon suorittamispäivänä ja stipendin hakuhetkellä
  - on alle 68 vuotias tutkinnon suorittamispäivänä
  - on suorittanut koko tutkinnon.
- Huom. Tutkinnon osan suorittaminen ei oikeuta stipendiin.





22.4.2020

# Aikuiskoulutustuen lakimuutos – mikä muuttuu?



Työllisyysrahasto

Sysselsättningsfonden | Employment Fund

# Yleistä tulevista muutoksista

- Lähtökohtana lakiuudistukselle on työmarkkinakeskusjärjestöjen esitys, jonka tavoitteena on:
  - Luoda paremmat mahdollisuudet työn ja opiskelun yhteensovittamiseen; sekä
  - Tuoda uusia käyttäjäryhmiä aikuiskoulutustuen piiriin.
- Muutokset on rajattu koskemaan ainoastaan palkansaajan aikuiskoulutustukea. Yrittäjien aikuiskoulutustukeen ei ole tulossa muutoksia.
- Lakimuutoksen yhteydessä toteutetaan myös uudistuksia, jotka auttavat meitä hyödyntämään tulorekisteriä paremmin.
- Lakimuutos ei koske nykyisiä tuen saajia, mikäli he jatkavat samoja opintoja.
- Lakimuutos on tulossa voimaan 1.8.2020. Se vaatii vielä eduskunnan vahvistuksen.



# Keskeiset muutokset lyhyesti

- **Hakemisen prosessi muuttuu:**

- Kahden hakemuksen malli: ensihakemus + kuukausittainen maksuhakemus.
- Eli palkansaajan ennakkopäätös poistuu

- **Enimmäiskeston kuluminen muuttuu:**

- Nykyään sovitellun tuen nostaminen kuluttaa tukikuukausia usein täyden tukikuukauden verran.
- Lakimuutoksen myötä kuluu tukikuukausia 1 kk:n tai 0,5 kk:n verran riippuen henkilön tulojen alenemasta (kuinka paljon hakija työskentelee opintojen ohella).

- **Tuen määräytymisen laskukaava muuttuu:**

- Tuen suuruus määräytyy henkilön tulojen perusteella maksuperusteisesti uudistetun laskentakaavan perusteella.



# Keskeiset muutokset lyhyesti

- **Tukeen oikeuttavien opintojen laajuusvaatimus kirjataan lakiin:**
  - Nykyään vaatimuksena 3 op riippumatta siitä, maksetaanko tuki täysimääräisenä vai soviteltuna.
  - Jatkossa 4 op tai 2 op riippuen henkilön tulojen alenemasta (kuinka paljon hakija työskentelee opintojen ohella).
- **Edellytys vähintään kahden kuukauden opintovapaasta tai 43 päivän koulutuksen kestosta poistuu:**
  - Edellytyksenä vähintään 4 op laajat opinnot.



# Webinaarin materiaalit

Videotallenne webinaarista, siinä käytetyt materiaalit sekä esitetyt kysymykset ja vastaukset tulevat saataville verkkosivuillemme:

<https://www.tyollisyysrahasto.fi/aikuisopiskelijan-etuudet/aikuiskoulutustuen-lakiuudistus/>



# Kiitos!

johtaja Merli Vanala  
tiimipäällikkö Anna Sarnesto

[www.tyollisyysrahasto.fi](http://www.tyollisyysrahasto.fi)

[etusasiantuntijat@tyollisyysrahasto.fi](mailto:etusasiantuntijat@tyollisyysrahasto.fi)  
(ainoastaan oppilaitosten yhteydenottoihin)



**Työllisyysrahasto**

Sysselsättningsfonden | Employment Fund



@tyollisyysrahasto



@tyollisyysrahasto



@tyollisyysrhsto