

16.6.2026

TIETOPAKETTI | JULKINEN

# Sosiaaliturvan rahoituksen arvostettu ja tehokas toimeenpanija

Tietopaketti



Työllisyysrahasto

Sysselsättningsfonden | Employment Fund

# Sisältö

Tässä tietopaketissa kerromme, mistä Työllisyysrahaston vahva rahoitusosaaminen ja vakaa maksukyky koostuu. Pääset tutustumaan lakisääteisiin tehtäviimme toimeenpanon lukujen kautta sekä siihen, miten olemme onnistuneet hoitamaan tehtävämme myös silloin, kun kotimaassa ja maailmalla talouden turbulenssit ovat nostaneet Suomen työttömyysturvamenoja äkillisesti.

## Tietopaketin sisältö

- Rahoitamme laajasti suomalaista työelämää
- Työllisyysrahaston vahvan rahoitusosaamisen osatekijät
- Työttömyysvakuutusmaksujärjestelmä osana julkista taloutta
- Ennakoimalla ja varautumalla turvaamme maksuvalmiuden
  - Työttömyysvakuutusmaksujen kohtuullinen taso ja tason muuttaminen tarpeen mukaan
  - Likvidit rahaksi muutettavat sijoitukset (suhdannepuskuri)
  - Lainanotto
  - Sijoittaminen
- Työttömyysvakuutusmaksujen toimeenpano lukuina
- Lasku- ja noususuhdanteet vaikuttavat Työllisyysrahaston talouteen

# Rahoitamme laajasti suomalaista työelämää

## Palkansaajat

maksavat työttömyys-  
vakuutusmaksuja.

607  
milj. €

## Työnantajat

maksavat työttömyys-  
vakuutusmaksuja.

600  
milj. €

Lisäksi he maksavat tietyissä tilanteissa omavastuu- tai muutosturvamaksun sekä korvauksen työsuhteen päättymisriitojen ja työsopimuslain mukaisesta yhteensovituksesta.

## Valtio

rahoittaa osuuden työttömyysturvasta verovaroin.

605  
milj. €

## Kunnat

rahoittavat osuuden työttömyysturvasta, kun kesto on yli 100 päivää.

95  
milj. €



## Työllisyysrahasto

Kerätyt maksut

1 907  
milj. €

Maksetut rahoitusosuudet\*

2 668  
milj. €

Suhdannepuskurin nettovarallisuus pieneni 729 milj. €

Suhdannepuskurissa nettovarallisuutta yhteensä

543  
milj. €

32  
milj. €

Netto-rahoitus-  
tuotot

Maksamme ansiosidonnaisen päivärahan osuuden työttömyyskassoille.

1 063  
milj. €

Maksamme työttömyysturvan, aikuiskoulutustuen ja vuorotteluvapaan ajalta kertyneen eläketurvan Eläketurvakeskukselle ja Valtion Eläkerahastolle

668  
milj. €

Maksamme peruspäivärahan osuuden Kelalle.

94  
milj. €

Rahoitamme aikuiskoulutusetuuksia.\*\*\*\*

77  
milj. €

Maksamme palkkaturvan osuuden työ- ja elinkeinoministeriöön.

30  
milj. €

Rahoitamme koulutuskorvausta (esim. kunnat, seurakunnat ja säätiöt ovat oikeutettuja).\*\*

14  
milj. €

Maksamme muutosturvakoulutuksen kustannukset työllisyysalueille.\*\*\*

5  
milj. €

Maksamme valtion ja kuntien osuuden työttömyysturvasta työttömyyskassoille.

699  
milj. €



Hoidamme jäsenvaltioiden välisen ansiosidonnaisen päivärahan kustannusten jakamisen yhteensä 0,2 miljoonaa euroa.

\* Sisältää hallintokulut  
\*\* Valtionvarainministeriön rahoittama

\*\*\* Muutosturvarahan menot sisältyvät kassojen ja Kelan lukuihin.

\*\*\*\* Sisältää aikuiskoulutustuen ja ammattitutkintostipendin  
Vuoden 2025 luvut

# Työllisyysrahaston vahvan rahoitusosaamisen osatekijät

## TOIMEENPANON TEHOKKUUS

Kehitämme jatkuvasti toimeenpanoamme ja automaatioprosessiemme käytäntöjä sekä testaamme toiminnallisuuksia, jotta varmistamme tehokkaan ja laadukkaan toimeenpanon sekä erinomaisen asiakaskokemuksen. Esimerkkejä uudelleenajatteluista ja toimintatapojen muutoksista on monia – ulospäin näkyvimmit ovat liittyneet toimintamme automatisointiin.

## SIJOITTAMINEN

Rahaston suhdannepuskuri ja muut varat on sijoitettava tuottavasti ja turvaavasti maksuvalmius huomioiden. Koska sijoittamisen aikajänne on mahdollisesti lyhyt ja riskinottohalukkuus rajattu, sijoitusten allokointiossa painotetaan vakaampia omaisuusluokkia ja hyvää hajautusta. Suhdannepuskurin sijoittamisessa vaikeutena on se, että sijoitusomaisuutta realisoidaan tyypillisesti heikossa suhdannetilanteessa työttömyyden noustessa.

## VALVONTA JA LÄPINÄKYVYYS

Olemme Finanssivalvonnan valvoma itsenäinen laitos. Luottoluokituksemme on AA+ (negatiiviset näkymät) /A-1+, mikä on S&P GlobalRatingsin vahvistama ja sama kuin Suomen valtiolla. Olemme pörssitiedotusvelvollisia ja laadimme IFRS tilinpäätöksen.

## OSAAVA HENKILÖSTÖ

Olemme asiantunteva ja tiivis asiantuntijayhteisö. Rahastossa työskentelee noin 110 henkilöä. Suhteellisen pienenä toimijana meille on ollut välttämätöntä toimia kekseliäästi ja resurssitehokkaasti. Meillä on rohkeus uudistua ja nähdä muutoksissa mahdollisuuksia, joihin tartumme aktiivisesti.

## SUHDANNEPUSKURI

Työllisyysrahastolla on laissa määritelty suhdannepuskuri, jolla turvataan maksuvalmiutta ja tasataan muutoksia työttömyysvakuutusmaksuissa. Suhdannepuskuri muodostuu rahaston varojen ja velkojen erotuksena. Varojen tai velkojen enimmäismäärä voi vastata enintään kuuden prosenttiyksikön työttömyysasteen menoja. Suhdannepuskurin enimmäismäärä lasketaan vuositilinpäätöksen lukujen perusteella.

## LAINANOTTO-OIKEUS

Työllisyysrahastolla on oikeus ottaa lainaa veloitteidensa täyttämiseksi työttömyysetuuksien rahoituksesta annetun lain nojalla. Työllisyysrahaston joukkovelkakirjalaina on listattu Nasdaq Helsinki Oy:n ("Nasdaq Helsinki") pörssilistalla, minkä vuoksi rahasto on pörssitiedonantovelvollinen.

# Ennakoimalla ja varautumalla turvaamme maksuvalmiuden



- Työllisyysrahaston **vakaa taloudellinen asema** on tehnyt mahdolliseksi rahoittaa nopealla aikataululla suuria työttömyysmenojen lisäyksiä ja puskuroida nousevan työttömyyden aiheuttamia vaikutuksia.
- Työllisyysrahastolla on **kolme pääasiallista tapaa turvata rahoittamiensa etuuksien rahoitus:**
  - 1 Työttömyysvakuutusmaksujen kohtuullinen taso ja tason muuttaminen tarpeen mukaan
  - 2 Likvidit rahaksi muutettavat sijoitukset (suhdannepuskuri)
  - 3 Lainanotto
- **Työllisyysrahaston toimintakyky on pysynyt hyvänä myös yhteiskunnan kriiseissä.** Yhteiskunta ja suomalaiset ovat voineet luottaa siihen, että huonoinakin aikoina etuuden saajat saavat tuen tililleen.

# Työttömyysvakuutusmaksujärjestelmä osana julkista taloutta

Työttömyysvakuutusmaksussa noudatetaan vakuutusperiaatetta: vakuutusmaksujen ja niillä rahoitettavien etuuksien on tarkoitus vastata toisiaan. Keräämme maksun laissa säädetyllä tavalla ja maksulla rahoitetaan laissa määritellyjä menoja. Vuosittain sosiaali- ja terveysministeriölle annettavien maksutasoesitysten taustalla ovat aina perusteina menot, joita työttömyysvakuutusmaksuilla kuuluu rahoittaa. Maksutuottoa ei käytetä muihin menoeriin. Ylijäämän tapauksessa Työllisyysrahaston suhdannepuskurin määrä kasvaa ja vastaavasti alijäämän tapauksessa suhdannepuskuri pienenee.

Lain mukaan työttömyysvakuutusmaksut on määrättävä siten, että Työllisyysrahasto voi suoriutua sen vastattavana olevista maksuista. Työttömyysvakuutusmaksujärjestelmän on todettu toimivan\* pääsääntöisesti vastasyklisesti eli kulloisessakin taloussuhdanteessa tasapainottavaan suuntaan.

Sosiaali- ja terveysministeriö asetti työryhmän selvittämään Työllisyysrahaston roolia suhdannepolitiikan toteuttamisessa syksyllä 2025. Työryhmä tarkasteli Työllisyysrahaston ja sen suhdannepuskurin roolia julkisen talouden ja suhdannepolitiikan toteuttamisen näkökulmasta. Lisäksi hankkeessa tarkasteltiin muun muassa työttömyysvakuutusmaksujen tason asettamiseen liittyviä seikkoja, päivitetettiin työttömyysvakuutusmaksujen, rahoitusmenojen ja Työllisyysrahaston suhdannepuskurin kehityksen tilannekuvaa ja selvitettiin, millä edellytyksillä työttömyysvakuutusmaksu voitaisiin vahvistaa asetuksella. Työttömyysvakuutusmaksua ei nykyisessä lainsäädännössä pidetä suhdannepolitiikan välineenä.

Selvityshankkeen toimikausi päättyi 30.4.2026. Työryhmän selvityksen mukaan Työllisyysrahaston suhdannepuskurin toiminta on ollut tarkoituksenmukaista, eikä selvityksessä tunnistettu merkittäviä kehittämistarpeita työttömyysvakuutusmaksujen määräytymiseen tai suhdannepuskurin käyttöön.

# Työttömyysvakuutusmaksutaso

Lain mukaan työttömyysvakuutusmaksut on määrättävä siten, että Työllisyysrahasto voi suoriutua vastuullaan olevien etuuksien rahoituksesta. Lisäksi työttömyysvakuutusmaksut on säädettävä siten, että työnantajien keskimääräinen vakuutusmaksu ja palkansaajien maksu ovat yhtä suuret ennen työnantajan vakuutusmaksuun lisättävää muutosturvaa.

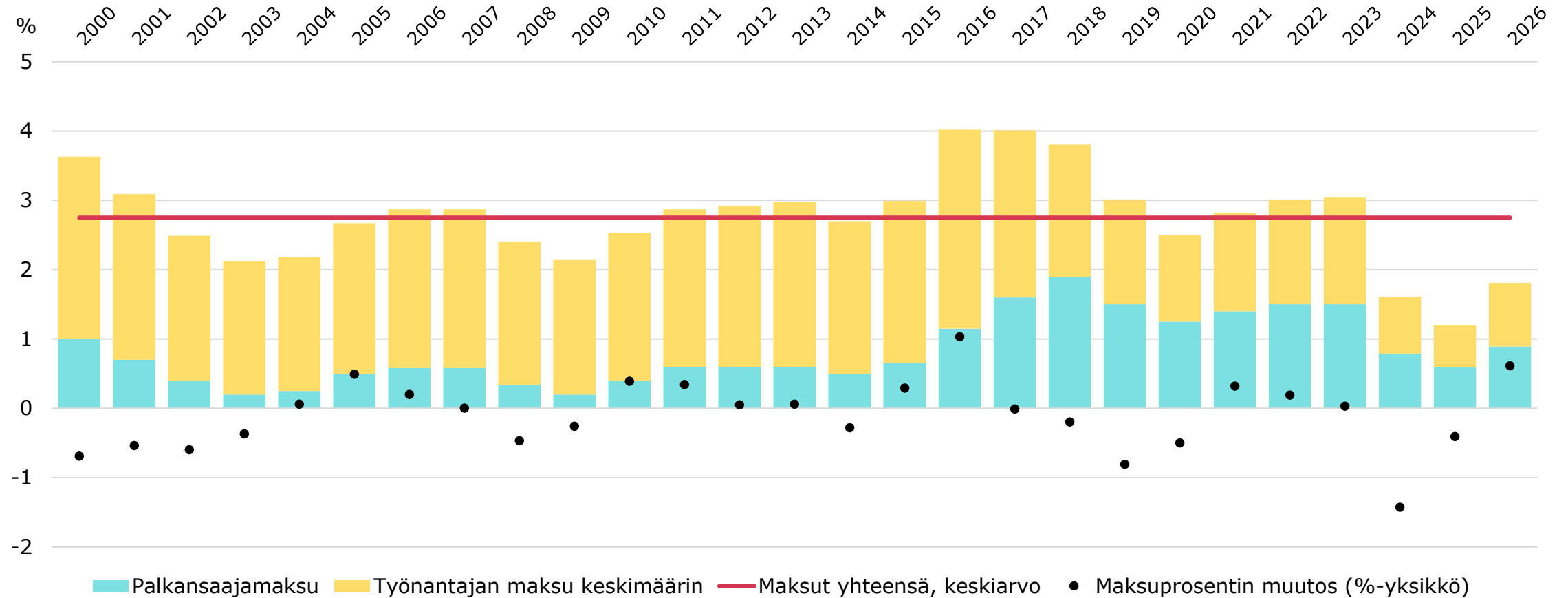
Esityksemme työttömyysvakuutusmaksujen tasosta perustuu arvioon talouden ja työllisyyden kehityksestä sekä työttömien työnhakijoiden määrästä ja rahaston talouden tilanteesta. Esityksen pohjana käytämme ennusteita ja laskelmia, joissa on huomioitu eri vaihtoehtoja talouden ja työllisyyden kehitykselle sekä arvioitu hallitusohjelman kirjausten ja toteutettujen lainsäädäntömuutosten vaikutuksia.

Lain mukaan Työllisyysrahaston tulee toimittaa arvio seuraavan vuoden maksuprosenteista sosiaali- ja terveysministeriölle viimeistään kunkin vuoden toukokuun 15. päivänä. Tyypillisesti Työllisyysrahasto on toimittanut tämän arvion jo huhtikuun loppupuolella.

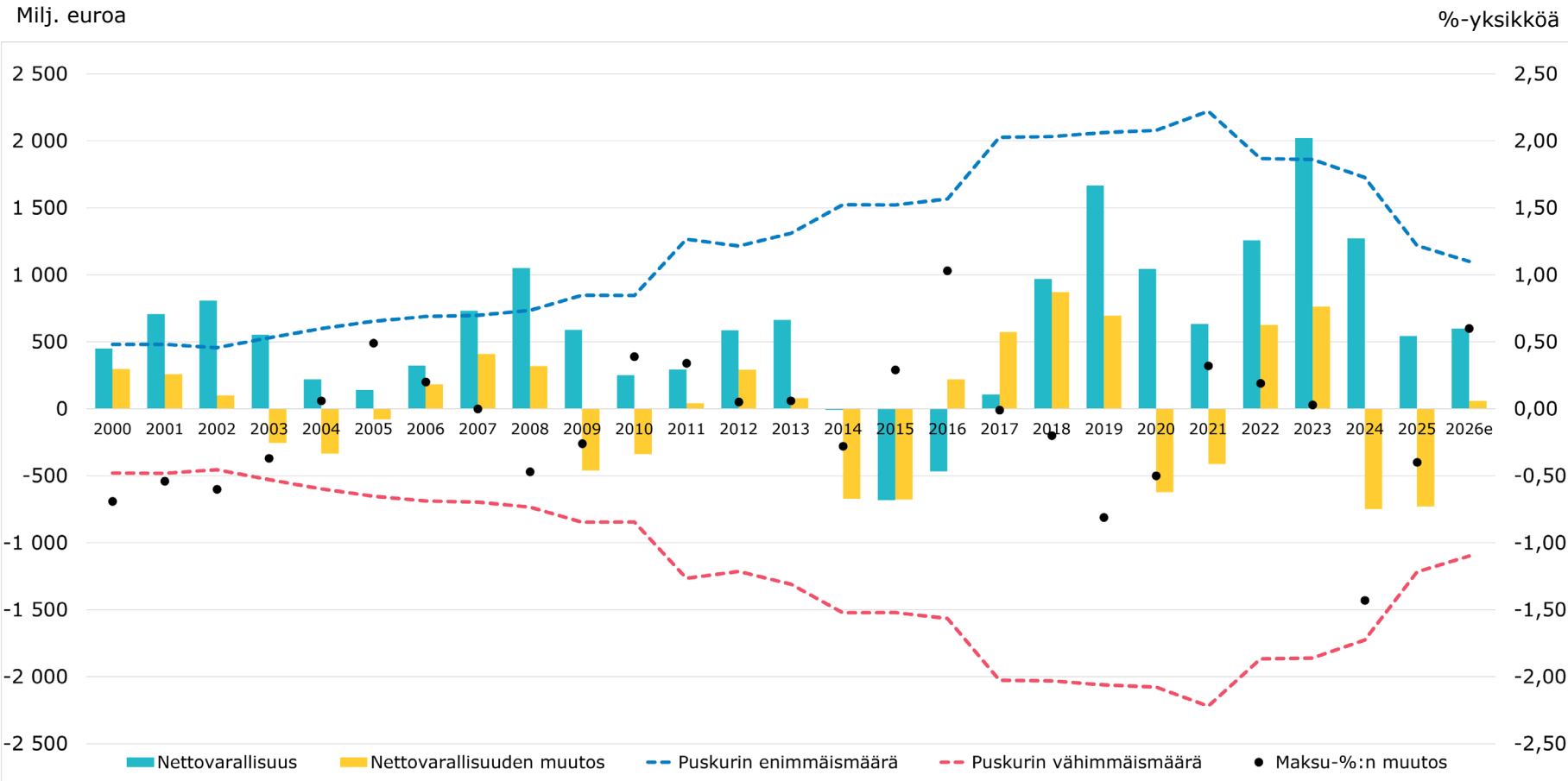
Työllisyysrahasto tekee sosiaali- ja terveysministeriölle vuosittain esityksen seuraavan vuoden maksutasosta elokuun loppuun mennessä. Sosiaali- ja terveysministeriö valmistelee Työllisyysrahaston esityksen pohjalta lakiesityksen. Eduskunta päättää työttömyysvakuutusmaksujen tasosta vuosittain lailla, ja sen vahvistaa tasavallan presidentti.

# Työttömyysvakuutusmaksut 2000–2026

Työttömyysvakuutusmaksujen maksuprosentit



# Suhdannepuskuri



Työllisyysrahastolla on laissa määritelty suhdannepuskuri, jolla turvataan maksuvalmiutta ja tasataan muutoksia työttömyysvakuutusmaksuissa.

Suhdannepuskuri muodostuu rahaston varojen ja velkojen erotuksena.

Suhdannepuskurin varojen tai velkojen enimmäismäärää koskeva ennuste työttömyysvakuutusmaksuja määrättäessä voi olla enintään kuuden prosenttiyksikön työttömyysastetta vastaavien menojen suuruinen.

Työttömyysvakuutusmaksutasosta päätettäessä suhdannepuskuri voi ennusteen mukaan ylittää varojen enimmäismäärän kahtena vuonna kolmen vuoden tarkasteluajana tasaisen maksukehityksen turvaamiseksi. Tällöin työttömyysvakuutusmaksuja ei kuitenkaan saa määrätä edellisvuoden maksuja korkeammiksi.

Suhdannepuskurin enimmäismäärä lasketaan vuositilinpäätöksen lukujen perusteella.

# Suhdanne- puskurin käyttöhistoriaa

**Työllisyysrahaston suhdannepuskuria (Emu-puskuri) on käytetty viimeisten 25 vuoden aikana jo useaan otteeseen tasaamaan maksukorotuksia tilanteissa, joissa työttömyys Suomessa on kasvanut merkittävästi.**

- Puskurin avulla tasapainotettiin työttömyysvakuutusmaksujen korotuksia Finanssikriisin ja koronapandemian aikana.
- Finanssikriisi kaksinkertaisti työttömyysturvamenot vuosien 2008 ja 2015 välillä. Kerätty suhdannepuskuri käytettiin tuolloin kokonaisuudessaan. Suhdannepuskuri oli muutaman vuoden negatiivinen, ja rahasto joutui ottamaan myös runsaasti lainaa vuonna 2015.
- Koronakeväänä vuonna 2020 erityisesti lomautusten määrä kasvoi merkittävästi. Vuosina 2020–2021 käytettiinkin suhdannepuskurissa olleita varoja, minkä lisäksi Työllisyysrahasto takasi maksuvalmiuden hankkimalla markkinoilta lisärahoitusta.



# Sijoittaminen Työllisyysrahastossa

**Työllisyysrahaston varat on sijoitettava tuottavasti ja turvaavasti ottaen huomioon rahaston maksuvalmius.** Työllisyysrahaston sijoitusomaisuuden ja rahavarojen määrä oli 857 miljoonaa euroa vuoden 2025 lopussa (1 513 miljoonaa euroa vuoden 2024 lopussa).

**Työllisyysrahaston on varauduttava siihen, että talouden suhdanteiden kääntyessä lähes koko sijoitussalkku voidaan joutua realisoimaan ja jopa melko lyhyellä aikavälillä, joten sijoittamisen aikajänne voi olla lyhyt.** Perustavoitteena on turvata maksuvalmius ja pyrkiä tasaamaan työttömyysvakuutusmaksujen muutoksia. Jottei perustehtävä vaarannu, rahaston sijoitusvarallisuudelle ei voida asettaa korkeaa tuottovaatimusta turvaavuuden kustannuksella. Erityisenä vaikeutena on se, että noususuhdanteessa hankittu sijoitusomaisuus voidaan joutua realisoimaan laskusuhdanteessa. Aikajänteen ollessa mahdollisesti lyhyt ja riskinottohalukkuuden rajattu, allokaatiossa on painotettava vakaampia omaisuusluokkia ja hyvää hajautusta. Rahasto sijoittaa pääasiassa joukkolainoihin ja rahamarkkinasijoituksiin.

Työllisyysrahaston sijoitustoiminnassa noudatetaan vastuullisuutta ja yhteiskunnallista hyväksyttävyyttä kuten Työllisyysrahaston muussakin toiminnassa. Käytännössä se tarkoittaa sitä, että **huomioimme vastuullisuusasiat sijoituspäätöstä tehtäessä.** Tämä huomioiminen sisältää mm. ympäristöön, yhteiskuntaan ja hyvään hallintotapaan liittyviä ESG-tekijöitä (Environment, Social and Governance) sekä poissulkukriteerejä liittyen yrityksiin, joiden toimintatapoja pidetään vastuuttomina.

# Työllisyysrahaston velkarahoitus

Työllisyysrahasto voi ottaa lain nojalla velkaa menojensa rahoittamiseksi.

**Työttömyysvakuutusmaksujen asettaminen riittävälle ja oikealle tasolle on ensisijainen keino selviytyä rahastolle säädetyistä velvoitteista. Toissijaisena keinona on ottaa velkaa.**

Mikäli suhdannepuskuri kokonaisuudessaan päätyisi velka-aseman puolelle, nähdään tämä tilanne tilapäisenä, enimmillään muutaman vuoden ajanjaksona, jonka jälkeen suhdannepuskuri pyritään palauttamaan positiiviseksi varallisuudeksi.

Jos Työllisyysrahaston velat ylittävät sen varat, voi valtioneuvosto antaa valtion omavelkaisia takauksia Työllisyysrahastolle ilman vastavakuuksia. Valtioneuvosto voi asettaa ehtoja antamilleen takauksille. Työllisyysrahasto voi ottaa lainaa Finanssivalvonnan luvalla myös maksuvalmiutensa turvaamiseksi.

Työllisyysrahasto on huolehtinut valanhoitokyvykkyydestään näin varmistaen likviditeetin saatavuutta tarvittaessa.

# Velanottokyvystä huolehtiminen turvaa maksuvalmiuden



- Työllisyysrahastolla on S&P Global Ratingsin vahvistama luottoluokitus AA+ (negatiiviset näkymät)/A-1+ (8.5.2026), mikä on sama kuin Suomen valtiolla. Erinomainen luottoluokitus helpottaa joukkovelkakirjojen liikkeellelaskua tarvittaessa sekä alentaa lainan kustannuksia.
- Työllisyysrahastolla on liikkeeseen laskettu 600 miljoonan euron **joukkovelkakirjalaina**, jonka eräpäivä on 16.6.2027. Lainan kuponkikorko on 0,01%.
- Rahastolla on **lyhytaikaisen lainatarpeen varalle** myös yritystodistusohjelma (300 miljoonaa euroa) sekä sitovat luottolimitit neljän pankin kanssa (yhteensä 800 miljoonaa euroa).
- Lainojen vuoksi Työllisyysrahasto on **pörssitiedonantovelvollinen** ja **laatii IFRS-tilinpäätöksen**. Nämä tekijät tukevat myös lainanottoa tarvittaessa.

# Työttömyysvakuutusmaksujen toimeenpano lukuina

## Työttömyysvakuutusmaksuja maksavia työnantajia

- noin **135 000**

## Tulorekisteristä saatavien palkkatietoilmoitusten määrä

- **n. 57 milj.** v. 2024
- **n. 61 milj.** v. 2025

## Työttömyysvakuutusmaksupäätösten määrä

- **500 547** v. 2024
- **484 258** v. 2025
- Automaatioaste 99 % (2024–2025)

## Työttömyysvakuutusmaksuja koskevien laskujen määrä

- **n. 468 000 kpl** v. 2024
- **n. 452 000 kpl** v. 2025



# Tavoitteena tehokkaat digipalvelut ja tyytyväiset asiakkaat

## TYÖTTÖMYYSVAKUUTUSMAKSUJA MAKSOI



**135 125**

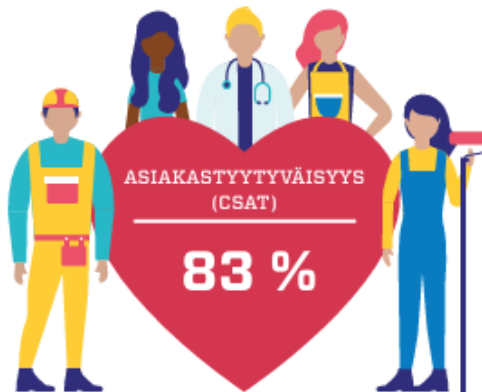
työnantajaa tai muuta maksuvelvollista tahoa

## TYÖTTÖMYYSVAKUUTUSPÄÄTÖKSIÄ ANNETTIIN



**484 258** kpl

Automaattisten päätösten osuus **99 %**



## TYÖTTÖMYYSVAKUUTUSMAKSUJA KERÄTTIIN

**1 178** milj. euroa

51,5 %

Palkansaajat maksoivat

**607**

milj. euroa

48,5 %

Työnantajat maksoivat

**571**

milj. euroa

Saamatta jääneiden maksujen osuus

**0,25 %**

## TYÖTTÖMYYSVAKUUTUSMAKSUJEN VALVONTATAPAUKSIA OTEETTIIN KÄSITTELYYN



**811** kpl

Valvonnan perusteella annettuja päätöksiä

**894** kpl

## KOULUTUSKORVAUKSIA HYVITETTIIN



**614** työnantajalle

## TYÖTTÖMYYSVAKUUTUSMAKSUJEN ASIAKASKONTAKTIT (KPL)



Kirjautumiset asiointipalveluun\*

**36 558**



Viestit asiointipalvelussa

**3 245**



Sähköpostit

**16 167**



Puhelut

**6 723**



Laskurien käyttökerrat

**1 328**



Verkkosivujen katselut

**67 948**

# Työttömyysvakuutusmaksujen valvonta

- Valvomme myös työnantajien **työttömyysvakuutusmaksuvelvoitteiden täyttymistä** varmistaaksemme, että työnantajien työttömyysvakuutusmaksun perusteeksi ilmoittamat palkkatiedot vastaavat todellista palkanmaksua ja työttömyysvakuutusmaksut saadaan kerättyä oikean suuruisina.
- Vuonna 2025 määräsimme valvonnan perusteella lisämaksua maksettavaksi yhteensä 218 666 euroa (338 357 euroa vuonna 2024) ja palautimme maksuja 55 366 euroa (19 188 euroa vuonna 2024).



# Lasku- ja noususuhdanteiden vaikutukset työttömyysturvan rahoitukseen 1999–2025 (1/3)

Kun Suomi liittyi Euroopan talous- ja rahaliitto EMUun vuonna 1999, sovittiin niin sanotuista EMU-puskureista, joita kerätään työeläke- ja työttömyysturvajärjestelmään. Samalla perustettiin työttömyysturvan rahoitusta hoitamaan Työttömyysvakuutusrahasto, joka nyt toimii Työllisyysrahaston nimellä. Suhdannepuskuri kerättiin 2000-luvun alussa melko nopeasti enimmäismääräänsä ja sen avulla voitiin tasapainottaa työttömyysvakuutusmaksujen korotuksia vuosina 2003–2004 ja 2009–2010.

Kun suhdannepuskurin kokoa säädettiin 1990-luvun lopussa, lähtökohtana oli, että puskurin tulisi riittää noin 2–3 vuoden pituisen taantumun ajaksi. Vuonna 2008 alkanutta finanssikriisiä ja sitä seurannutta eurokriisiä, eli lähes vuosikymmenen pituista taantumaa, ei tuolloin osattu ennustaa. Työttömyysturvamenot kaksinkertaistuivat vuosien 2008 ja 2015 välillä. Tämä näkyi luonnollisesti myös silloisen Työttömyysvakuutusrahaston menoissa. Kerätty suhdannepuskuri kului loppuun ja vuonna 2015 oltiin tilanteessa, jossa rahasto joutui ottamaan runsaasti lainaa. Lainanoton avulla maksujen korotus voitiin pitää maltillisena, mutta vuodelle 2016 jouduttiin kuitenkin korottamaan työttömyysvakuutusmaksuja yhteensä 1,0 prosenttiyksiköllä.



# Lasku- ja noususuhdanteiden vaikutukset työttömyysturvan rahoitukseen 1999–2025 (2/3)

Suomen talous pääsi lopulta hyvään kasvuvauhtiin vuonna 2016. Työllisyys kääntyi kasvuun ja työttömyys alkoi vähentyä. Työttömyysturvamenojen aleneminen johti siihen, että rahaston tulos kääntyi positiiviseksi. Suhdannepuskuria alkoi taas alijäämävuosien jälkeen kertyä niin, että vuoden 2018 lopussa puskurissa oli varoja lähes enimmäismäärän. Samaan aikaan voitiin alentaa työttömyysvakuutusmaksuja. Vuosina 2017–2019 voimassa oleva määräaikainen laki nosti suhdannepuskurin enimmäismäärän seitsemän prosenttiyksikön työttömyysastetta vastaavien menojen määrään, kun se aiemmin oli viisi prosenttiyksikköä. Vuodesta 2020 alkaen puskurin säädetty enimmäismäärä on ollut 6 prosentin työttömyysastetta vastaava menojen määrä.

Työllisyysrahaston ennakoasetelmat vuodelle 2020 olivat myönteiset: työttömyyden oletettiin pysyvän alhaalla ja talouden kehittyvän kohtuullisesti. Koronapandemia muutti kuitenkin kehityssuunnan täysin. Vuosina 2020 ja 2021 koronapandemian aiheuttamasta tilanteesta johtuvia, jyrkästi kasvaneita työttömyysturvamenoja rahoitettiin Työllisyysrahaston suhdannepuskurilla, lainanotolla sekä maltillisilla työttömyysvakuutusmaksun korotuksilla. Lisäksi valtio maksoi osuuden lomautusmenoihin ensimmäisen vuosipuoliskon vuonna 2020.



# Lasku- ja noususuhdanteiden vaikutukset työttömyysturvan rahoitukseen 1999–2025 (3/3)

Vuoden 2022 alussa Venäjä aloitti hyökkäyssodan Ukrainaan, millä on ollut pitkäaikaisia vaikutuksia Suomen talous- ja työllisyyskehitykseen. Työllisyysrahaston suhdannepuskuriin kuitenkin kertyi tasaisesti varoja, eikä työttömyysvakuutusmaksujen tasoon tehty muutoksia vuodelle 2023. Myös vuonna 2023 työllisyys säilyi hyvällä tasolla, minkä ansiosta Työllisyysrahaston vuositulos oli selvästi ylijäämäinen ja suhdannepuskuri lähestyi enimmäismääräänsä. Lisäksi näkymät taloudesta ja työllisyydestä sekä hallitusohjelman kirjausten arvioitu menoja alentava vaikutus vaikuttivat siihen, että työttömyysvakuutusmaksujen taso lähes puolitettiin vuodelle 2024.

Työllisyysrahaston vuosi 2024 oli matalammista työttömyysvakuutusmaksuista johtuen ennakkoidusti taloudellisesti alijäämäinen, joskin alijäämää syvensi työttömyysmenojen kasvu. Esitimme edelleen työttömyysvakuutusmaksujen alentamista vuodelle 2025. Toisen perättäisen maksujen alennusvuoden myötä työttömyysvakuutusmaksut olivat alle puolet vuoden 2023 tasosta vuonna 2025.

Vuonna 2025 maksuja esitettiin korotettavaksi (+0,6 %) vuodelle 2026, johtuen ennakoitua pidempään kestäneestä heikosta työllisyyskehityksestä. Ennustetusta suhdannekäänteestä huolimatta, työttömyyden ennustettiin säilyvän edelleen korkealla tasolla vuonna 2026. Lisäksi lainsäädäntömuutosten menoja vähentävien vaikutusten ei odotettu kasvavan enää suuresti vuonna 2026. Vuoteen 2023 verrattuna, maksujen taso vuonna 2026 on 1,2 prosenttiyksikköä alemmalla tasolla.



Työllisyysrahaston asiantuntijat antavat mielellään lisätietoa toimeenpanostamme.

Ota yhteys [viestinta@tyollisyysrahasto.fi](mailto:viestinta@tyollisyysrahasto.fi)



Työllisyysrahasto

Sysselsättningsfonden | Employment Fund