

Työttömyysvakuutusrahasto
OSAVUOSIKATSAUS 1.1.–30.6.2016

Sisältö

1. Osavuositarkastus 1.1.–30.6.2016	3
1.1 Taloudellinen kehitys	3
1.2 Toimitusjohtajan tarkastus	3
1.3 Työttömyysvakuutusrahaston toimintaympäristö	4
1.3.1 Henkilöstö	4
1.3.2 Riskien hallinta	4
1.3.3 Rahoitusriskin osatekijät	4
1.3.4 Suhdannepuskuri	7
1.3.5 Tarkastuskauden jälkeiset tapahtumat ja loppuvuoden näkymät	7
2. Osavuositarkastuksen laskelmat	8
2.1 Laskelma nettovarallisuuden muutoksesta	8
2.2 Laskelma nettovarallisuudesta	9
2.3 Rahavirtalaskelma	10
2.4 Osavuositarkastuksen laatimisperiaatteet	10
2.5 Liitetietoja	11

1. Osavuositiedot 1.1.–30.6.2016

Työttömyysvakuutusrahaston (”TVR”, ”Rahasto”) tilinpäätös on laadittu kansainvälisen Euroopan unionissa käyttöön hyväksytyjen kansainvälisten tilinpäätösstandardien (International Financial Reporting Standards, IFRS) mukaisesti. Vertailuluvut suluissa viittaavat edellisvuoden vastaavaan jaksoon, ellei toisin mainita.

1.1 Taloudellinen kehitys

Työttömyysvakuutusrahaston tulos tammi–kesäkuussa oli ennakoitua parempi

- Työttömyysvakuutusmaksut ja muut tuotot yhteensä 2 070 (1 693) miljoonaa euroa
- Maksetut työttömyysetuudet ja hallintokulut yhteensä 2 037 (2 065) miljoonaa euroa
- Nettovarallisuuden muutos (puolivuositulo) 31 (-374) miljoonaa euroa
- Nettovarallisuus -655 (31.12.2015 -686) miljoonaa euroa
- Sijoitukset ja varat yhteensä 1 291 (31.12.2015 604) miljoonaa euroa
- Nostettuja lainoja ja muita velkoja yhteensä 1 946 (31.12.2015 1 290) miljoonaa euroa
- Työttömyysaste 9,3 % kesäkuu 2016 (10,0 % kesäkuu 2015)
- Sijoitusten tuotto 0,2 % (0,1 %)

1.2 Toimitusjohtajan katsaus

Työttömyyden kasvu pysähtynyt

Lähiaikojen näkymät ovat kuitenkin hyvin epävarmoja

Työttömyysvakuutusrahaston talous on alkuvuodesta kehittynyt arvioitua myönteisempään suuntaan. TVR:n talousarviota tehtäessä elokuussa 2015 arvioitiin, että tämän vuoden tulos olisi runsaat 400 miljoonaa euroa alijäämäinen, vaikka työttömyysvakuutusmaksuja korotettiin merkittävästi. Osavuositiedot perusteella näyttää kuitenkin siltä, että vuoden 2016 tulos on lähellä nollaa eikä lisälainanottoon tämän hetken arvion mukaan ole tarvetta.

Taloukskasvun merkit Suomessa ovat kuitenkin vielä hyvin orastavia. Loppuvuoden ja ensi vuoden kehitykseen liittyy suurta epävarmuutta, kun TVR valmistelee vuoden 2017 talousarviota ja esitystä ensi vuoden työttömyysvakuutusmaksuiksi.

Työmarkkinakeskusjärjestöjen kesäkuussa 2016 tekemä kilpailukykysojitus merkitsee muutoksia myös Työttömyysvakuutusrahastolle. Sopimuksen mukaan rahaston suhdannepuskurin enimmäismäärä nostetaan määräaikaisesti nykyisestä 5 prosenttiin työttömyysasteen menoja vastaavasta määrästä 7 prosenttiin. Tämä merkitsee puskurin enimmäismäärän nousemista noin 2,3 miljardiin euroon vuonna 2017. Työttömyysvakuutusmaksujen taso on vuodesta 2018 alkaen samansuuruinen palkansaajilla ja keskimäärin työnantajilla. Tästä seuraa muutos myös TVR:n hallintoelinten kokoonpanoon.

TVR on osallistunut kansallisen tulorekisterihankkeen valmisteluun. Alkuvuodesta päätettiin, että TVR on mukana vuonna 2019 alkavassa tulorekisterin ensimmäisessä vaiheessa.

Janne Metsämäki
toimitusjohtaja



1.3 Työttömyysvakuutusrahaston toimintaympäristö

Suomen talouden supistuminen pysähtyi vuoden 2016 alkupuolella ja työttömyyden kasvu taittui. Rahasto muutti 26.4.2016 antamallaan pörssitiedotteella arviotaan kuluvan vuoden työttömyyden kehityksestä aiempaa myönteisemmäksi. Työttömyysasteen arvioitiin uuden ennusteen mukaan olevan 9,4 % vuonna 2016, kun 28.8.2015 hyväksytyssä talousarviossa oli varauduttu 10,1 % työttömyysasteeseen. TVR arvioi samassa yhteydessä, että tilivuoden tulos olisi 39 miljoonaa euroa alijäämäinen, kun talousarvion 2016 alijäämäksi oli merkitty 419 miljoonaa euroa.

Työttömyysvakuutusmaksujen määrä korotettiin vuodelle 2016, mikä kasvatti kerättyjen maksujen määrää 22 %. Menot vähenivät tarkastelukaudella yhdellä prosentilla. Katsauskauden tulos oli 31 miljoonaa euroa, missä on parannusta 405 miljoonaa euroa edellisen vuoden vastaavaan ajanjaksoon nähden.

1.3.1 Henkilöstö

Työttömyysvakuutusrahaston kokonaishenkilömäärä oli keskimäärin 104 (97), joista vakituksessa työsuhteessa oli 78 (77). Katsauskauden lopussa henkilöstön määrä oli 98 (96).

1.3.2 Riskien hallinta

Katsauskaudella ei ole tapahtunut merkittäviä muutoksia riskeissä tai epävarmuustekijöissä viimeisimmän vuositilinpäätöksen jälkeen. Operatiivisten riskien hallintaprosesseja on kehitetty ja hankinta- ja maksuprosesseja on tarkennettu.

Rahoitusriskien hallintaan ei myöskään ole tullut muutoksia, vaan on toimittu samojen periaatteiden mukaan, jotka on kuvattu viimeisimmässä vuositilinpäätöksessä. Seuraavissa kappaleissa on kuvattu merkittävimmät rahoitusriskit katsauskaudella.

1.3.3 Rahoitusriskin osatekijät

Markkinariski

Korkoriski on rahaston sijoituksiin ja velkoihin liittyvän markkinariskin pääasiallinen osatekijä. Korkosijoituksilla (joukkovelkakirjalaina- ja rahamarkkinasijoitukset) on hallitseva rooli rahaston sijoitussalkuissa. Sijoitusinstrumentteihin voidaan sijoittaa joko suoraan taikka epäsuorasti rahastojen kautta. Katsauskauden lopussa 3,2 % (31.12.2015: 3,2 %) sijoituksista oli epäsuoria sijoituksia. Tämän lisäksi korkoriskiä syntyy rahaston vaihtuvakorkoisista lainoista, joiden määrä katsauskauden lopussa oli 86 (31.12.2015: 212) miljoonaa euroa.

Kokonaisriski oli 2,4 % (31.12.2015: 2,6 %) rahaston varallisuudesta ja 0,6 % (2015: nolla %) rahaston vuoden 2016 tuloista. Sijoitussalkun riski on maltillinen, mikä johtuu salkun varsin konservatiivisesta ja vähän riskillisiä arvopapereita sisältävästä rakenteesta.

Rahamarkkinasijoitukset ovat kokonaisuudessaan vaihtuvakorkoisia (2015: 100 %). Joukkovelkakirjalainoista vaihtuvakorkoisia sijoituksia oli 28 % (2015: 28 %). Vaihtuvakorkoiset sijoitukset altistavat rahaston rahavirran korkoriskille, kun taas kiinteäkorkoiset sijoitukset altistavat rahaston käyvän arvon korkoriskille.

Jos euriborkorot ja korkokäyrä (swap-korot) olisivat 30.6.2016 olleet 0,5 prosenttiyksikköä korkeammat kaikkien muiden tekijöiden pysyessä ennallaan, nettovarallisuuden muutos olisi ollut EURm 2,7 (31.12.2015 EURm 1,7) pienempi. Ja vastaavasti, jos euriborkorot ja korkokäyrä (swap-korot) olisivat 31.12.2015 olleet 0,5 prosenttiyksikköä matalammat, nettovarallisuuden muutos olisi ollut EURm 2,7 (31.12.2015 EURm 1,7) suurempi.

Markkinariski 30.6.2016

	Riski %	Pääoma euroa	Riski euroa
Rahamarkkinat	1,0	504 980 974	5 049 810
Jvk-lainat	4,0	457 445 492	18 297 820
Osakkeet	25	7 970	1 993
Kokonaisriski	2,43	962 434 436	23 349 622

Markkinariski 31.12.2015

	Riski %	Pääoma euroa	Riski euroa
Rahamarkkinat	1,0	207 042 334	2 070 423
Jvk-lainat	4,0	242 494 188	9 699 768
Osakkeet	25	8 473	2 093
Kokonaisriski	2,62	449 544 895	11 772 284

Luottoriski

Rahaston sijoituksista aiheutuvaa luottoriskiä hallinnoidaan liikkeeseenlaskija-kohtaisten limiittien avulla. Limiittien määrittelyssä otetaan huomioon liikkeenlaskijan absoluuttinen koko, taloudellinen asema ja tulevaisuuden näkymät. Liikkeeseenlaskijoiden luottoluokitusta ja näkymiä seurataan jatkuvasti ja muutosten perusteella limiittejä joko kasvatetaan tai pienennetään. Pääasiallisina sijoituskohteina käytetään pohjoismaisia pankkeja, joilla on korkeat luottoluokitukset, vahvan luottoluokituksen omaavia valtioita (Suomi, Saksa, Hollanti ja Ruotsi), kotimaisia yrityksiä sekä kuntia. Rahavaroja pidetään vain korkean luottoluokituksen pankeissa.

Vuoden 2016 alusta lähtien sijoitus-salkun keskimääräisen luokituksen osalta astui voimaan luokitusvaatimus, jossa sijoitussalkun keskimääräisen luokituksen tulee olla vähintään A- (S&P). Vuonna 2015 tätä vaatimusta ei ollut salkun keskimääräiselle luokitukselle. Sijoitus-salkun luottoluokituksen arvioidaan likimääräisesti olevan tasolla A- 30.6.2016.

Maksuvalmiusriski

Maksuvalmiuden turvaamiseksi pidetään alle vuoden korkosijoituksissa vähintään yhden kuukauden menoja vastaava määrä.

Sijoituspuskurin pienentyessä tämän rajan alapuolelle käytetään lyhytaikaisia lainoja tilapäisten maksuvajeiden täyttämiseen. Tähän tarkoitukseen rahastolla on EUR 300 miljoonan yritystodistusohjelma (2015: EURm 300) ja EUR 300 miljoonan komittoitu luottolimiitti (RCF) kuuden liikepankin kanssa. Lisäksi rahastolla on valtion takaama EUR 700 miljoonan komittoitu pankkilainalimiitti. Taulukon luvut miljoonina ovat euroina.

EUR Käyttämättömät komitoidut luottolimiitit	30.6.2016	31.12.2015
Vuoden kuluessa erääntyvät limiitit	700	
Yli vuoden kuluttua erääntyvät limiitit		
RCF	300	300
Pankkilainalimiitti (valtion takaama)		700
Yhteensä	1 000	1 000

Käyttämättömät ei-komitoidut luottolimiitit	30.6.2016	31.12.2015
Yritystodistusohjelma	214	88
Yhteensä	214	88

Rahaston nettovarallisuus kääntyi negatiiviseksi vuoden 2015 aikana, jolloin rahasto turvautui maksuvalmiuden rahoittamisessa pääosin pääomamarkkinoihin ja kotimaisiin yritystodistusmarkkinoihin. Katsauskauden lopussa rahastolla oli käytössä seuraavat lainajärjestelyt ja nimellismäärät. Luvut alla olevassa taulukossa ovat miljoonina euroina.

Rahastolla on seuraavat Standard & Poors'n vahvistamat liikkeeseenlaskija-luottoluokitukset (10.5.2016):

- Pitkäaikainen luottoluokitus AA+, negatiiviset näkymät
- Lyhytaikainen luottoluokitus A-1+, negatiiviset näkymät

Katsauskauden lopussa yritystodistusrahoitusta oli käytössä 86,3 miljoonaa euroa (31.12.2015: EURm 212) ja lyhytaikaisia pankkilainoja yhteensä EUR 0 miljoonaa (31.12.2015: EURm 0).

Nettovarallisuuslaskelmassa olleiden velkojen korkosidonnaisuusajat olivat alla olevan taulukon mukaiset. Luvut ovat miljoonina euroina. Liitteessä esitetyt velat selvityksessä olevista arvopapereista erääntyvät muutaman päivän kuluessa katsauskauden päättymispäivästä.

Laina	Nimellisarvo 30.6.2016	Korkoprosentti (%)	Eräpäivä	Luottoluokitus
Jvk -emissio 1	600	0,375	23.9.2019	AA+/S&P
Jvk -emissio 2	300	0,25	15.10.2018	AA+/S&P
Yritystodistukset	86	0,14		NR
Yhteensä	986			

Laina	Nimellisarvo 30.6.2016	Korkosidonnai- suusaika vuosina 30.6.2016	Luottoluokitus
TVR jvk 2019	600	3,21	AA+/S&P
TVR jvk 2018	300	2,28	AA+/S&P
Yritystodistukset	86	0,21	NR
Limiittiluotot	-	-	-
Yhteensä	986	2,67	

Laina	Nimellisarvo 31.12.2015	Korkosidonnai- suusaika vuosina 31.12.2015	Luottoluokitus
TVR jvk 2019	600	3,71	AA+/S&P
TVR jvk 2018	300	2,78	AA+/S&P
Yritystodistukset	212	0,26	NR
Limiittiluotot	-	-	-
Yhteensä	1 112	2,80	

Seuraavissa taulukoissa esitetään TVR:n rahoitusvelat jäljellä olevien sopimuksiin perustuvien juoksuaikojen mukaisiin ryhmiin.

Rahoitusvelkojen sopimuksiin perustuvat maturiteetit (tEUR) 30.6.2016	Alle 6 kk	6 –12 kk	1–3 vuotta	4–5 vuotta	Sopimuksiin perustuvat rahavirrat yhteensä	Kirjanpitoarvo varat (-) / velat
Ostovelat	272	0	0	0	272	272
Lainat (lukuun ottamatta rahoitusleasingvelkoja)	97 300	2 000	306 000	602 250	1 007 550	897 980
Yhteensä	97 572	2 000	306 000	602 250	1 007 822	898 252

Rahoitusvelkojen sopimuksiin perustuvat maturiteetit (tEUR) 31.12.2015	Alle 6 kk	6–12 kk	1–3 vuotta	4–5 vuotta	Sopimuksiin perustuvat rahavirrat yhteensä	Kirjanpito-arvo varat (-) / velat
Ostovelat	375	0	0	0	375	375
Lainat (lukuun ottamatta rahoitusleasingvelkoja)	182 298	36 300	306 000	602 250	1 126 848	1 113 001
Yhteensä	182 673	36 300	306 000	602 250	1 127 223	1 113 377

1.3.4 Suhdannepuskuri

Työttömyysetuuksien rahoituksesta annetun lain 3 §:n mukaan Työttömyysvakuutusrahastolla on maksuvalmiuden turvaamiseksi ja ennakoitavissa olevista kansantalouden suhdannevaihteluista johtuvien työttömyysvakuutusmaksujen muutosten tasaamiseksi rahaston tuottojen ja menojen erotuksena muodostuva suhdannepuskuri, jonka enimmäismäärä on viiden prosenttiyksikön työttömyysastetta vastaava vuotuisten menojen määrä. Suhdannepuskurissa voi olla syvässä suhdannetaantumassa alijäämää samaa työttömyysastetta vastaava menojen määrä.

Hallintoneuvoston hyväksymien sijoitusperiaatteiden mukaan rahastolla pitää olla likvidejä varoja sijoitettuna alle vuoden mittaisiin rahamarkkina-instrumentteihin vähintään määrä, joka vastaa yhden kuukauden menoja. Tämä rahamäärä on noin 300 miljoonaa euroa. Edellä kuvattu ns. likviditeettipus-

kuri rahoitettiin vuoden 2016 alkuvuoden aikana velanotolla.

Puskurin enimmäismäärä lasketaan siten, että Työttömyysvakuutusrahaston vastuulla olevat vuotuiset menot, 2 860 miljoonaa euroa vuonna 2015, jaetaan kyseisen vuoden keskimääräisellä työttömyysaste prosentilla (9,4) ja kerrotaan luvulla 5. Laissa tarkoitettu puskurin enimmäismäärä vuonna 2015 oli 1 521 miljoonaa euroa. Vuotta 2016 koskeva suhdannepuskurin enimmäismäärä lasketaan tilinpäätöksessä 31.12.2016 vahvistettujen tietojen perusteella.

Työttömyysvakuutusrahaston nettovarallisuus (suhdannepuskuri) oli kertomuskauden lopussa 655 (31.12.2015: -686) miljoonaa euroa velkapuolella. Rahastolla oli pitkä- ja lyhytaikaista velkaa yhteensä 1 946 (31.12.2015: 1 290) miljoonaa euroa.

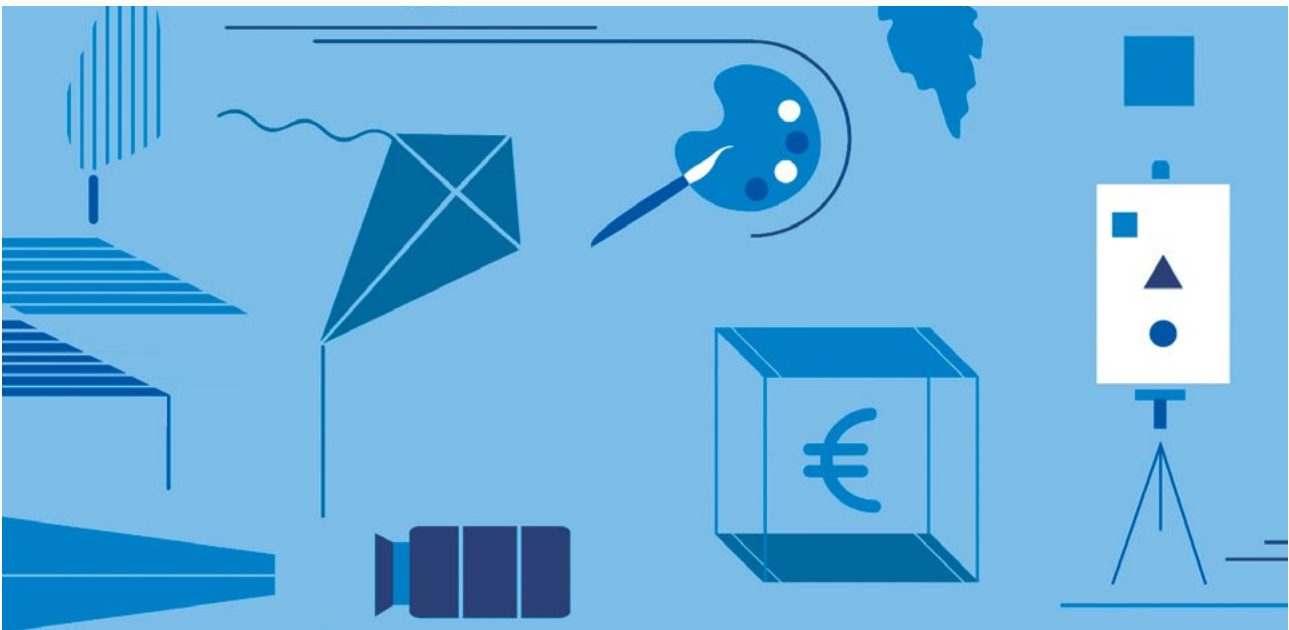
Työttömyysvakuutusrahaston hallituksen 26.4.2016 päättämän arvion mukaan nettovarallisuus olisi 725 miljoonaa euroa velkapuolella 31.12.2016.

1.3.5 Katsauskauden jälkeiset tapahtumat ja loppuvuoden näkymät

Tilastokeskuksen julkistamien tietojen mukaan työttömyysaste on kesäkuussa 2016 9,3 %, jossa on laskua 0,7 prosenttiyksikköä vuoden takaiseen verrattuna. Työ- ja elinkeinoministeriön tietojen mukaan työttömiä työnhakijoita oli kesäkuussa 2016 hiukan vähemmän kuin vuotta aiemmin. Työttömyysvakuutusrahasto arvioi, että työttömyydessä ei tapahdu merkittäviä muutoksia loppuvuoden 2016 aikana. TVR arvioi lisäksi, että sen tilivuoden 2016 tulos olisi lähellä nollassa ja että nettovarallisuuden määrä olisi 31.12.2016 noin 650 miljoonaa euroa velkapuolella.

Helsingissä 25.8.2016

Työttömyysvakuutusrahasto
Hallitus



2. Osavuositarkastuksen laskelmat

2.1 Laskelma nettovarallisuuden muutoksesta

Euro	Liite	1.1.–30.6.2016	1.1.–30.6.2015	1.1.–31.12.2015
Kerätyt maksut				
Työttömyysvakuutusmaksut	1	2 070 403 763	1 692 942 855	3 330 197 485
Kerätyt maksut yhteensä		2 070 403 763	1 692 942 855	3 330 197 485
Tilitetyt maksut				
Maksutilitykset	2	-2 031 952 971	-2 059 930 431	-3 992 308 742
Hallintokulut		-5 374 823	-5 077 591	-9 737 672
Tilitetyt maksut yhteensä		-2 037 327 793	-2 065 008 022	-4 002 046 414
Nettovoitot sijoitusomaisuuden käypään arvoon arvostamisesta		1 689 229	352 672	970 356
Rahoituskulut		-3 433 398	-2 292 570	-5 782 531
NETTOVARALLISUUDEN MUUTOS		31 331 801	-374 005 065	-676 661 104

2.2 Laskelma nettovarallisuudesta

Euro	Liite	30.6.2016	31.12.2015
VARAT			
Pitkäaikaiset varat			
Aineelliset käyttöomaisuushyödykkeet	3	626 515	528 916
Aineettomat hyödykkeet	4	2 445 821	1 567 325
Muut saamiset		328 038	328 038
Pitkäaikaiset varat yhteensä		3 400 374	2 424 279
Lyhytaikaiset varat			
Työttömyysvakuutusmaksusaamiset		10 677 357	5 538 004
Muut saamiset		265 037 898	139 141 653
Sijoitusomaisuus	5	642 343 793	370 511 273
Rahavarat		369 541 016	86 390 563
Lyhytaikaiset varat yhteensä		1 287 600 064	601 581 493
Varat yhteensä		1 291 000 438	604 005 772
Edellisiltä tilikausilta		-685 857 257	-9 196 153
Tilikaudelta		31 331 801	-676 661 104
NETTOVARALLISUUS		-654 525 455	-685 857 257
VELAT			
Pitkäaikaiset velat			
Lainat	6	897 980 250	897 635 070
Pitkäaikaiset velat yhteensä		897 980 250	897 635 070
Lyhytaikaiset velat			
Lainat	6	130 889 830	215 366 391
Työttömyysvakuutusmaksuvelat		814 102 159	43 241 208
Muut velat		102 553 654	133 620 359
Lyhytaikaiset velat yhteensä		1 047 545 643	392 227 959
Velat yhteensä		1 945 525 893	1 289 863 029
Nettovarallisuus ja velat yhteensä		1 291 000 438	604 005 772

2.3 Rahavirtalaskelma

Euro	1.1.–30.6.2016	1.1.–31.12.2015
Kerätyt työttömyysvakuutusmaksut	2 793 317 437	3 375 110 951
Tilitetyt maksut	-2 106 778 833	-3 918 679 279
Maksetut korot	-2 750 982	-8 815 490
Varsinaiseen toimintaan käytetyt nettorahavarat	683 787 622	-552 383 818
Investointien rahavirrat		
Aineellisten käyttöomaisuushyödykkeiden hankinta	-287 140	-100 696
Aineellisten käyttöomaisuushyödykkeiden myyntitulo	0	200
Aineettomien hyödykkeiden hankinta	-977 298	-47 728
Sijoitusinstrumenttien ostot	-1 754 224 873	-2 614 283 673
Sijoitusinstrumenttien myynnit	1 480 053 579	2 362 413 593
Muut pitkäaikaiset varat	328 038	328 038
Investoinneista kertyneet nettorahavarat	-275 107 695	-251 690 267
Lainojen nostot ja takaisinmaksut	-125 529 473	851 026 147
Rahoituksesta kertyneet nettorahavarat	-125 529 473	851 026 147
Rahavarojen nettolisäys / -vähennys	283 150 454	46 952 062
Rahavarat tilikauden alussa	86 390 563	39 438 501
Rahavarat tilikauden lopussa	369 541 016	86 390 563

2.4 Osavuositarkastuksen laatimisperiaatteet

Työttömyysvakuutusrahaston osavuositarkastus on laadittu IAS 34 Osavuositarkastukset -standardin mukaisesti. Osavuositarkastuksessa on noudatettu samoja laatimisperiaatteita ja laskentamenetelmiä kuin edellisessä vuositilinpäätöksessä.

Osavuositarkastuksen luvut ovat tilintarkastamattomia.

2.5 Liitetietoja

1. Työttömyysvakuutusmaksut

EUR			
	1.1.–30.6.2016	1.1.–30.6.2015	1.1.–31.12.2015
Työnantajan työttömyysvakuutusmaksut			
Työnantajan vakuutusmaksut	1 015 954 999	806 622 427	1 617 404 092
Työnantajan vakuutusmaksut, osaomistajat	1 745 335	3 543 067	7 250 409
Yhteensä	1 017 700 334	810 165 494	1 624 654 501
Palkansaajan työttömyysvakuutusmaksut			
Palkansaajan vakuutusmaksut	425 182 002	249 293 406	486 587 455
Palkansaajan vakuutusmaksut, osaomistajat	1 334 479	1 139 357	2 194 161
Yhteensä	426 516 480	250 432 762	488 781 616
Viivästys-, yliaikakorot ja perimiskulut			
Työnantajamaksujen viivästys- ja yliaikakorot	872 139	779 292	1 059 459
Palkansaajamaksujen viivästys- ja yliaikakorot	376 103	260 689	435 480
Perimiskulut	277 175	425 937	395 905
Yhteensä	1 525 417	1 465 918	1 890 845
Työnantajan työttömyysturvan omavastuumaksut			
Omavastuumaksut	33 318 649	25 348 540	49 921 012
Jaksotus	17 992 931	35 656 260	22 406 798
Yhteensä	51 311 580	61 004 799	72 327 810
Työsopimuslain (TSL) mukaiset korvaukset			
TSL:n mukaiset korvaukset ja lomautustulot	847 992	720 890	1 429 338
Tilitys sosiaali- ja terveystieteille (STM)	-424 512	-325 270	-650 540
Yhteensä	423 480	395 620	778 798
Sosiaali- ja terveystieteiden (STM) tilitys			
Ansiopäiväraha	551 373 240	547 101 132	1 094 308 886
Vuorottelukorvaus	21 553 232	22 377 129	46 577 696
Edellinen vuoden tasaus	0	0	877 334
Yhteensä	572 926 471	569 478 261	1 141 763 916
Työttömyysvakuutusmaksut yhteensä	2 070 403 763	1 692 942 855	3 330 197 485

2. Maksutilitykset

EUR			
Työttömyyskassoille maksetut tukimaksut (TVR)	1.1.–30.6.2016	1.1.–30.6.2015	1.1.–31.12.2015
Muu ansiopäiväraha	-534 174 761	-548 711 631	-1 081 374 679
Lisäpäivä-päiväraha	-118 054 131	-122 252 677	-245 077 479
Lomautuspäiväraha	-162 431 943	-201 479 603	-295 438 292
Työttömyysturvan koulutusetuus	0	0	0
Vuorottelukorvaus	-26 387 989	-28 062 411	-56 971 343
Hallintokulukorvaus	-6 848 541	-6 793 051	-13 542 505
Jäsenmaksujen tasaus	0	0	-10 000 001
Edellisen vuoden tasausmaksu	0	0	-825 630
Yhteensä	-847 897 366	-907 299 372	-1 703 229 929
Työttömyyskassoille maksetut tukimaksut (STM)			
Muu ansiopäiväraha	-539 164 945	-535 148 470	-1 070 985 029
Lomautuspäiväraha	0	0	0
Työttömyysturvan koulutusetuus	0	0	0
Vuorottelukorvaus	-21 553 232	-22 377 129	-46 577 696
Työttömyyspäiväraha/yrittäjät	-6 443 038	-6 391 200	-12 236 515
Hallintokulukorvaus	-5 765 257	-5 561 462	-11 087 342
Edellisen vuoden tasausmaksu	0	0	-877 334
Yhteensä	-572 926 471	-569 478 261	-1 141 763 916
Eläketurvakeskus			
Edellisen vuoden tasausmaksu	0	-1 527 167	-19 530 364
Kuluvan tilikauden maksu	-440 000 000	-439 999 998	-880 000 000
Yhteensä	-440 000 000	-441 527 165	-899 530 364
Valtion eläkerahasto			
Edellisen vuoden tasausmaksu	0	0	-431 857
Kuluvan tilikauden maksu	-4 531 694	-3 424 482	-7 313 927
Yhteensä	-4 531 694	-3 424 482	-7 745 784
Kansaneläkelaitos			
Edellisen vuoden tasausmaksu	0	0	143 260
Perusturva, korotusosa, työllistymisohjelmallisä	-83 816 504	-60 467 504	-120 935 000
Yhteensä	-83 816 504	-60 467 504	-120 791 740
Koulutusrahasto			
Edellisen vuoden tasausmaksu	33 748	-17 551	-17 551
Kuluvan tilikauden maksu	-65 435 027	-59 100 000	-97 680 000
Yhteensä	-65 401 279	-59 117 551	-97 697 551

EUR			
Työ- ja elinkeinoministeriö	1.1.-30.6.2016	1.1.-30.6.2015	1.1.-31.12.2015
Edellisen vuoden tasausmaksu	186 533	-36 072	-36 072
Kuluvan tilikauden maksu	-17 571 427	-17 500 000	-20 470 111
Yhteensä	-17 384 894	-17 536 072	-20 506 183
Työttömyysturvan jäsenvaltiolaskutus			
Jäsenvaltioiden laskutus	-25 079	-29 196	-57 314
Rahaston laskutus	30 316	7 945	73 708
Yhteensä	5 238	-21 251	16 394
Vakuutusyhtiöille maksetut hoitokorvaukset			
Hoito- ja valvontakorvaukset	0	-1 058 773	-1 059 670
Yhteensä	0	-1 058 773	-1 059 670
Maksutilitykset yhteensä	-2 031 952 971	-2 059 930 431	-3 992 308 742

3. Aineelliset käyttöomaisuushyödykkeet

EUR	Toimitilojen perusparannus	Koneet ja kalusto	Yhteensä
Hankintameno 1.1.2016	1 012 928	1 087 198	2 100 126
Lisäykset	0	272 420	272 420
Hankintameno 30.6.2016	1 012 928	1 359 619	2 372 547
			0
Kertyneet poistot 1.1.2016	660 526	910 684	1 571 211
Tilikauden poistot	54 216	120 606	174 822
Kertyneet poistot 30.6.2016	714 742	1 031 290	1 746 032
Kirjanpitoarvo 1.1.2016	352 402	176 514	528 916
Kirjanpitoarvo 30.6.2016	298 186	328 329	626 515
Hankintameno 1.1.2015	1 012 928	1 008 871	2 021 799
Lisäykset	0	78 327	78 327
Hankintameno 31.12.2015	1 012 928	1 087 198	2 100 126
			0
Kertyneet poistot 1.1.2015	552 095	694 432	1 246 527
Tilikauden poistot	108 431	216 252	324 683
Kertyneet poistot 31.12.2015	660 526	910 684	1 571 211
Kirjanpitoarvo 1.1.2015	460 833	314 439	775 272
Kirjanpitoarvo 31.12.2015	352 402	176 514	528 916

4. Aineettomat hyödykkeet

EUR	Atk-ohjelmat	Ohjelmistojen kehittämismenot	Keskeneräiset aineettomat hyödykkeet *	Yhteensä
Hankintameno 1.1.2016	565 701	1 374 169	797 057	2 736 927
Lisäykset	66 353	0	971 750	1 038 103
Hankintameno 30.6.2016	632 053	1 374 169	1 768 808	3 775 030
Kertyneet poistot 1.1.2016	496 370	673 232	0	1 169 602
Poistot	37 140	122 466	0	159 606
Kertyneet poistot 30.6.2016	533 510	795 698	0	1 329 208
Kirjanpitoarvo 1.1.2016	69 331	700 936	797 057	1 567 324
Kirjanpitoarvo 30.6.2016	98 543	578 471	1 768 808	2 445 821
Hankintameno 1.1.2015	514 197	639 379	0	1 153 576
Lisäykset	51 504	734 790	797 057	1 583 352
Hankintameno 31.12.2015	565 701	1 374 169	797 057	2 736 927
Kertyneet poistot 1.1.2015	397 138	497 294	0	894 432
Poistot	99 232	175 938	0	275 170
Kertyneet poistot 31.12.2015	496 370	673 232	0	1 169 602
Kirjanpitoarvo 1.1.2015	117 059	142 084	0	259 143
Kirjanpitoarvo 31.12.2015	69 331	700 937	797 057	1 567 325

* Keskeneräiset aineettomat hyödykkeet koostuvat aktivoiduista kehittämismenoista ja muodostavat sisäisesti aikaansaadun aineettoman hyödykkeen. Katsauskaudella aktivoidut kehittämismenot koostuvat pääosin työttömyysvakuutusmaksujen perinnän tietojärjestelmän uudistamisesta.

5. Sijoitusomaisuus

Sijoitusomaisuuden rahoitusvarat on luokiteltu käypään arvoon tulosvaikutteisesti kirjattaviksi nimenomaan luokitelluiksi rahoitusvaroiksi, ja ne arvostetaan käypään arvoon. Näiden arvostus perustuu pääasiassa joko julkisiin hintanoteerauksiin tai arvostuksiin, jotka perustuvat saatavilla olevaan markkinainformaatioon. Käypään arvoon arvostetut rahoitusinstrumentit on ryhmitelty kolmeen hierarkiatasoon perustuen siihen, ovatko markkinat, joilla instrumenteilla käydään kauppaa, toimivat ja ovatko arvostustekniikoissa käytettävät syöttötiedot markkinoilta objektiivisesti todennettavissa seuraavasti:

Tasolla 1 instrumentin arvostus perustuu toimivilla markkinoilla noteerattuun hintaan, jota käytetään täysin samanlaisten rahoitusvarojen tai -velkojen arvostuksessa.

Tasolla 2 instrumentin arvostuksessa käytetään syöttötietoina lisäksi muita todennettavissa olevia kuin toimivilla markkinoilla noteerattuja hintoja joko suoraan tai niistä johdettuna käyttäen arvostustekniikoita.

Tasolla 3 arvostus perustuu muihin kuin todennettavissa oleviin markkinatietoihin.

Alla olevissa taulukoissa on eritelty sijoitusomaisuus rahoitusinstrumenttiluokittain käyvän arvon hierarkian tasoille jaoteltuina. Tammi-kesäkuussa ei ole tapahtunut siirtoja hierarkian tasojen välillä.

EUR				
30.6.2016	Taso 1	Taso 2	Taso 3	Yhteensä
Valtion joukkovelkakirjat	227 180 977			227 180 977
Pankkijoukkovelkakirjat	185 146 432			185 146 432
Yritysjoukkovelkakirjat	45 118 083			45 118 083
Rahasto- ja osakesijoitukset	11 215 768	17 769 820	1 945 862	30 931 451
Talletukset		33 514 078		33 514 078
Sijoitustodistukset		27 019 794		27 019 794
Kuntatodistukset		18 013 714		18 013 714
Yritystodistukset		75 419 264		75 419 264
Strukturoidut sijoitukset			0	0
Yhteensä	468 661 260	171 736 671	1 945 862	642 343 793

EUR				
31.12.2015	Taso 1	Taso 2	Taso 3	Yhteensä
Valtion joukkovelkakirjat	103 199 826			103 199 826
Pankkijoukkovelkakirjat	100 198 403			100 198 403
Yritysjoukkovelkakirjat	39 095 958			39 095 958
Rahasto- ja osakesijoitukset	1 214 523	11 731 757	1 866 613	14 812 893
Talletukset		15 942 046		15 942 046
Sijoitustodistukset		26 502 899		26 502 899
Kuntatodistukset		25 024 080		25 024 080
Yritystodistukset		45 735 167		45 735 167
Strukturoidut sijoitukset			0	0
Yhteensä	243 708 711	124 935 949	1 866 613	370 511 273

Tason 3 käypään arvoon arvostettavien rahoitusvarojen muutokset

EUR	1.1.2016	Realisoitu- mattomat voitot/tappiot	Realisoituneet voitot/ tappiot	Ostot	Myyntit	30.6.2015
Strukturoidut sijoitukset	2 977 200	0	22 800		-3 000 000	0
Rahastosijoitukset	2 102 765	-70 249	6 237	9 934	-102 825	1 945 862
Yhteensä	5 079 965	-70 249	29 037	9 934	-3 102 825	1 945 862

EUR	1.1.2015	Realisoitu- mattomat voitot/tappiot	Realisoituneet voitot/ tappiot	Ostot	Myyntit	31.12.2015
Strukturoidut sijoitukset	2 977 200	0	22 800	0	-3 000 000	0
Rahastosijoitukset	2 102 765	-464 420	566 588	-304 402	-33 918	1 866 613
Yhteensä	5 079 965	-464 420	589 388	-304 402	-3 033 918	1 866 613

6. Lainat

Pitkäaikaiset lainat

EUR	30.6.2016	31.12.2015
TVR joukkovelkakirjalainat	897 980 250	897 635 070
Pitkäaikaiset lainat yhteensä	897 980 250	897 635 070

Lyhytaikaiset lainat

EUR	30.6.2016	31.12.2015
Yritystodistukset	96 222 312	211 568 649
Limittituotot (RCF)	0	0
Velat selvityksessä olevista arvopapereista	34 667 518	3 797 742
Lyhytaikaiset lainat yhteensä	130 889 830	215 366 391

7. Nettovarallisuuslaskelman ulkopuoliset vastuut ja saamiset

Sijoitussitoumukset, pääomarahastot

EUR	30.6.2016	31.12.2015
Kokonaissitoumus	5 250 473	5 250 473
Fund III kokonaissitoumuksen vähennys	0	0
Toteutunut	-4 832 364	-4 729 539
Sijoitussitoumukset yhteensä	418 109	520 934

Sijoitusrahastot kutsuvat sijoituksia rahaston sijoitustarpeiden mukaisesti. Sitoumuksilla ei ole eräpäivää.

Vuokravastuut

EUR	30.6.2016	31.12.2015
Vuoden kuluessa	1 336 097	1 338 654
1-5 vuotta	2 319 202	2 985 874
yli 5 vuotta	0	0
Yhteensä	3 655 299	4 324 527

Rahasto on vuokrannut toimisto- ja varastotiloja sekä ajoneuvoja vuokrasopimuksilla, jotka eivät ole purettavissa. Toimiston ja varastotilojen vuokra-aika on 3,5 vuotta ja vuokrasopimus jatkuu sen jälkeen toistaiseksi voimassa olevana. Autojen vuokrasopimukset ovat 1-1,5 vuotta.

Vuokrasaamiset

EUR	30.6.2016	31.12.2015
Vuoden kuluessa	415 754	415 754
1-5 vuotta	727 569	935 446
yli 5 vuotta	0	0
Yhteensä	1 143 323	1 351 200

Rahasto on alivuokrannut osan vuokraamistaan toimitiloista ja ensimmäinen mahdollinen alivuokrasopimuksen irtisanomispäivä on 3,5 vuoden kuluttua. Vuokrasopimus jatkuu tämän jälkeen toistaiseksi voimassa olevana.



PL 191 (Kansakoulukuja 1), 00121 Helsinki
Puh. 09 6803 7380
www.tvr.fi